
Metsatööde plaan Järvakandi kogukonnaalal aastatel 2026-2035



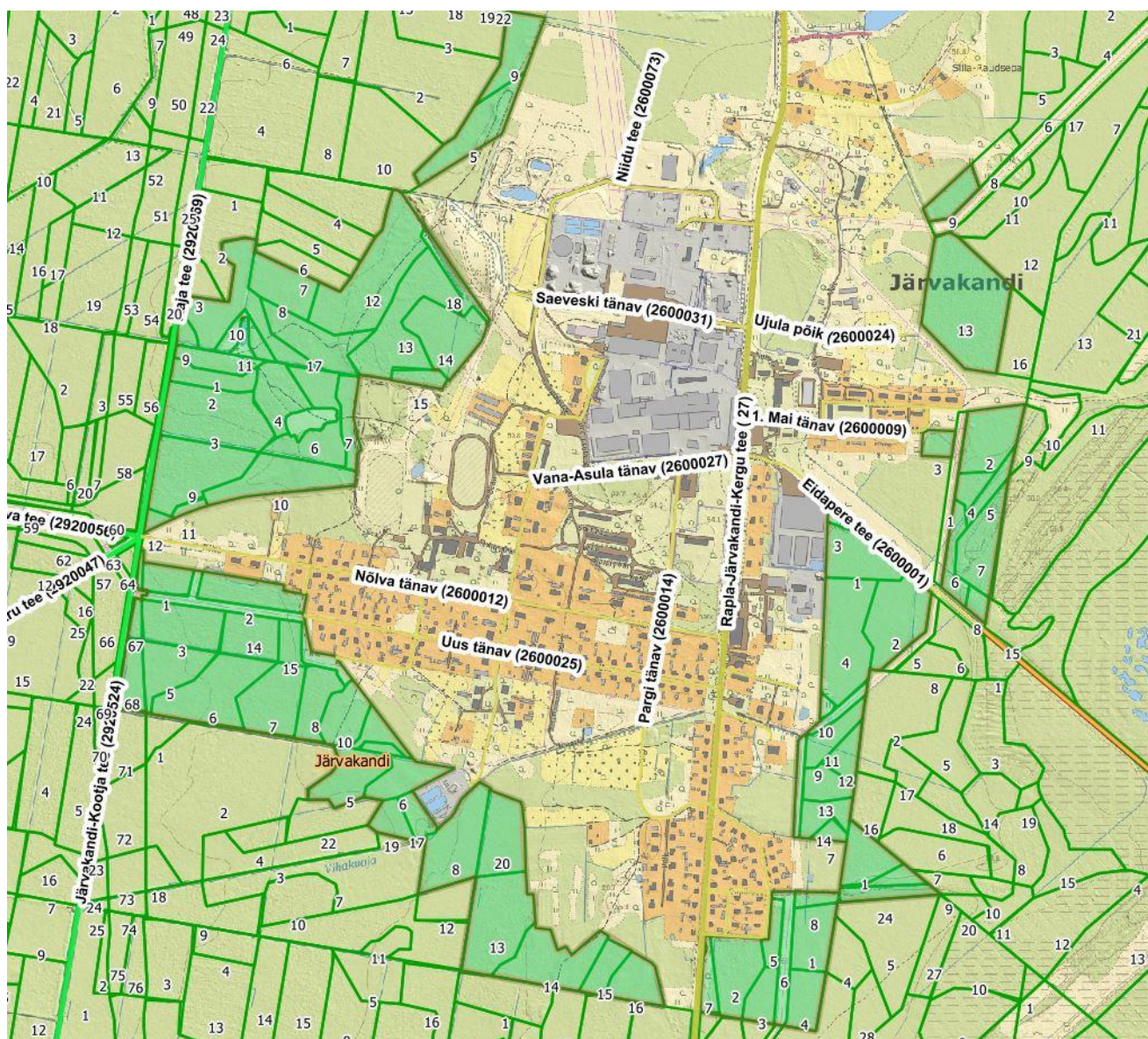
Järvakandi ümbruse riigimets kuulub Kehtna valla üldplaneeringus määratud kogukonnaalade hulka. Kogukonnaaladeks nimetab Riigimetsa Majandamise Keskus metsi, mis asuvad asulate lähedal ja mida kohalikud aktiivselt kasutavad.

Kehtna valla üldplaneeringus on kogukonnaalad kirjeldatud puhkemetsa maa-alana riigimetsas, millele Riigimetsa Majandamise Keskus (RMK) koostab koostöös kohaliku omavalitsuse ja kohaliku kogukonnaga pikaajalised (10 aasta perspektiiviga) metsade majandamise plaanid.

Metsas töid plaanides arvestab RMK metsa praegust seisukorda, sh kahjustusi, vanust, puuliiki, kasvutingimusi ning kogukonnapoolseid ettepanekuid. Meie jaoks on oluline, et Eesti metsad oleksid elujõulised, eri vanuses, mitmekesised ja terved. Vaid nii tagame, et mets ja sellega seotud hüved oleksid kättesaadavad ka järgmistele põlvkondadele.

Kogukonnaala kirjeldus

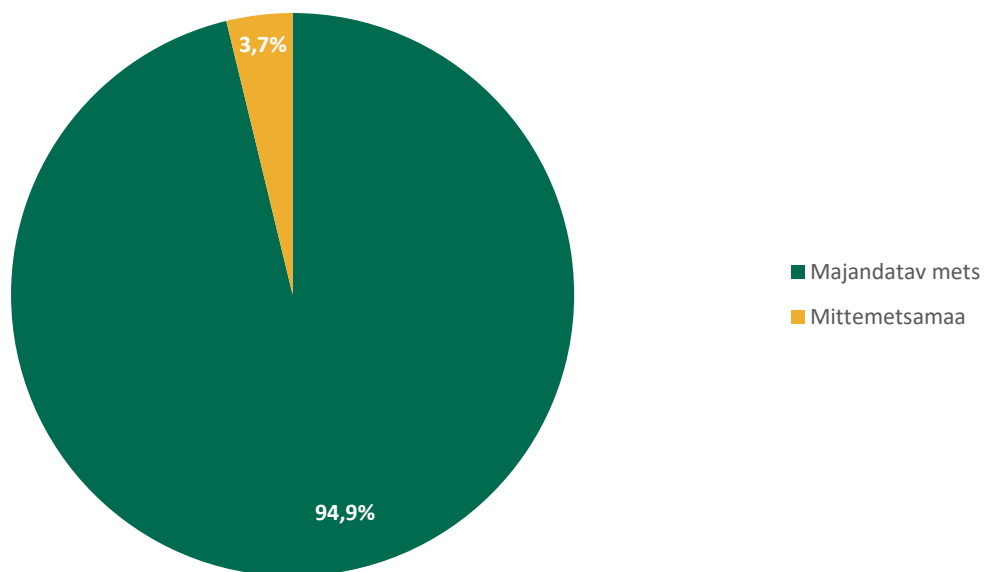
Järvakandi kogukonnaala ümbritseb Järvakandi alevit. Alal asuvad avalikult kasutatavad terviserajad, mille hooldamisega tegeleb MTÜ Järvakandi Terviserajad. Kogukonnaala suurus on 94 hektarit, millest suurem osa on majandatav mets (95%).



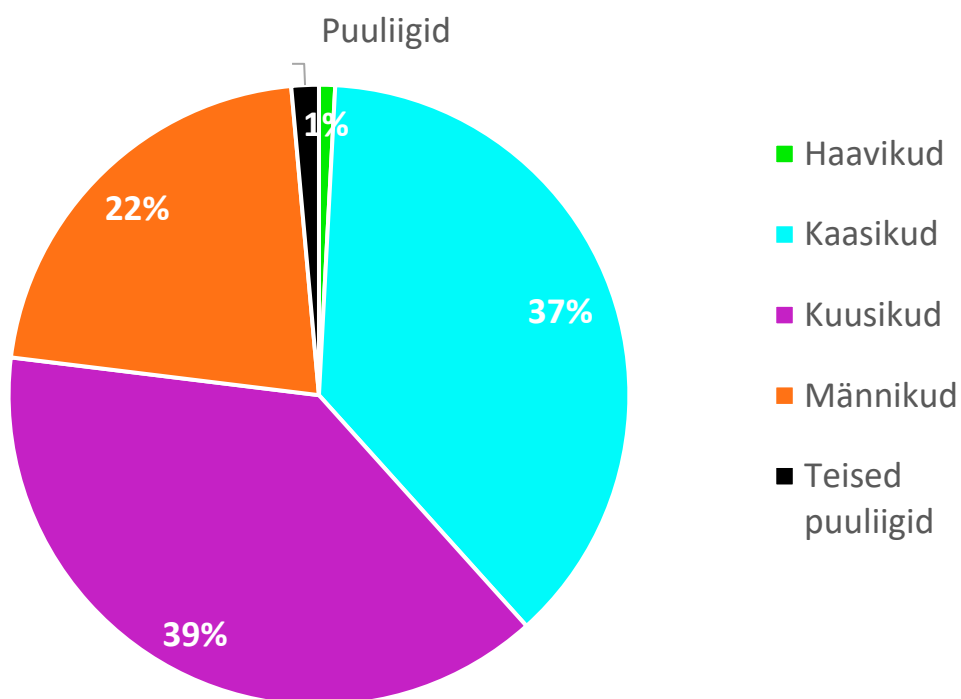
Joonis 1. Järvakandi kogukonnaala (tumedama rohelisega).

Tabel 1. Järvakandi kogukonnaala andmed

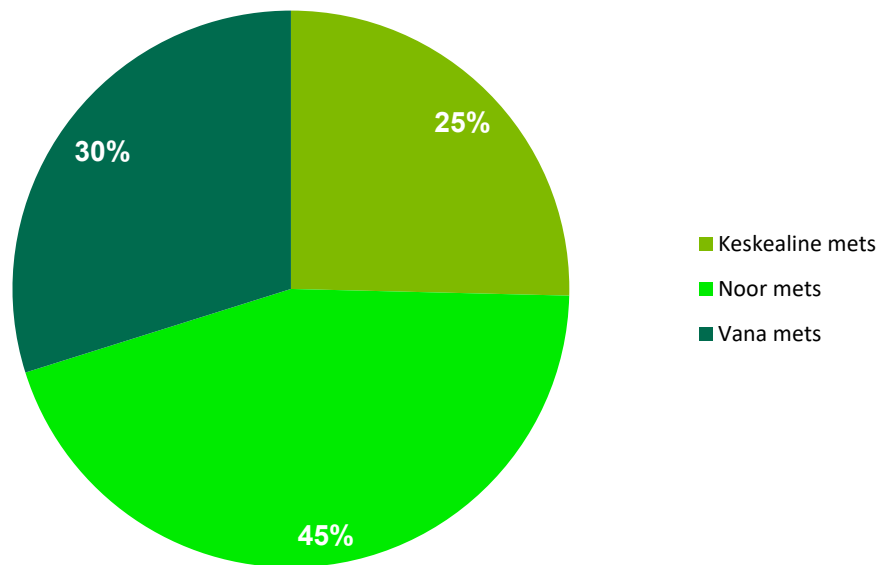
Kogukonnaala	Pindala 94 hektarit
Kogukond	Järvakandi elanikud
Maakasutus	Rendileping terviseradade kasutamiseks Kehtna vallavalitsusega
Looduskaitse	Vääriselupaik (1,2 ha)
Valdav peapuuliik	Kuusk, kask



Joonis 2. Metsamaa jagunemine (%).

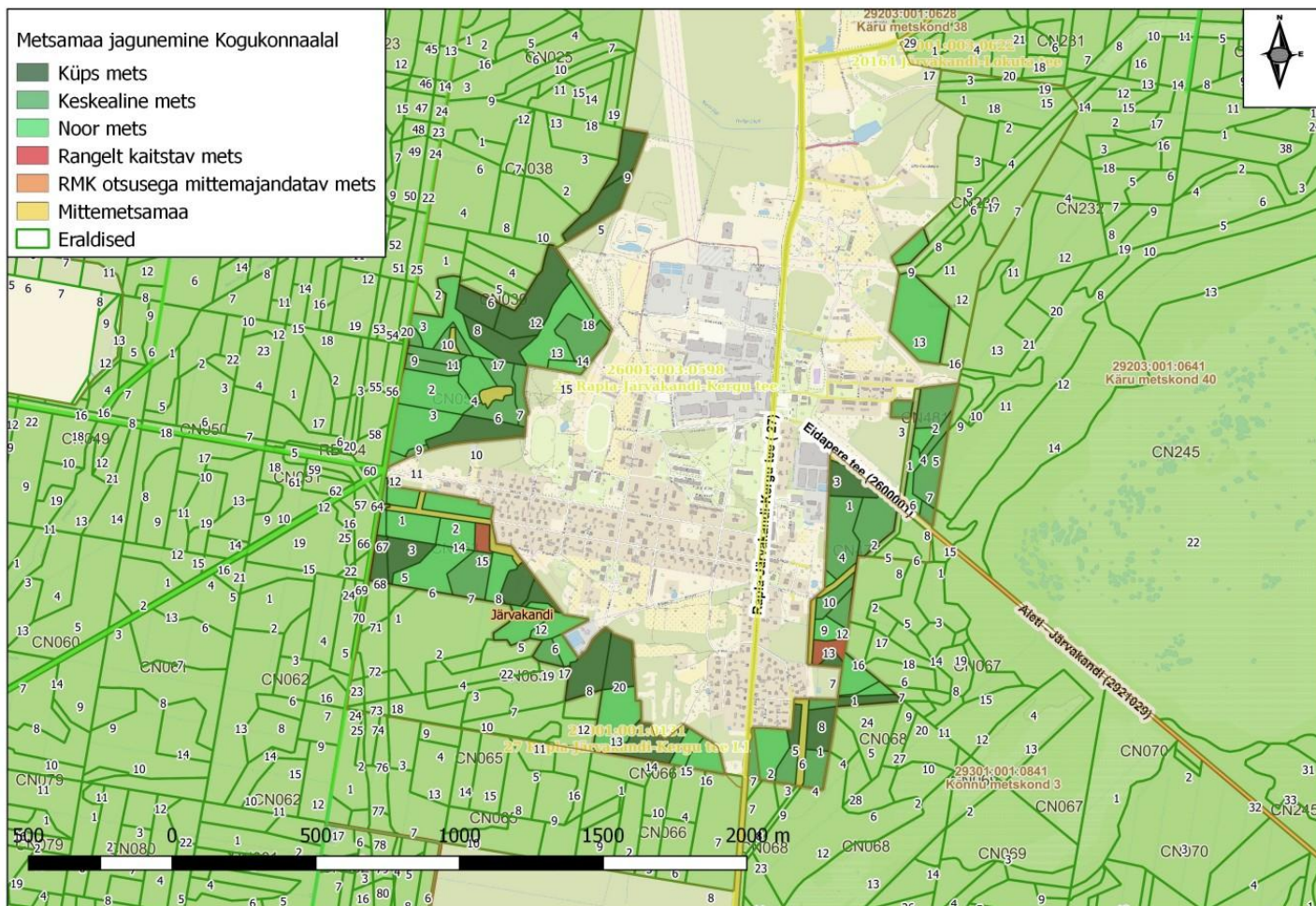


Joonis 3. Puuliigiline koosseis (%).



Joonis 4. Vanuseline jaotus (%).

Järvakandi kogukonnaala pindalast ligi kolmandik (25,7 ha) on vana mets, mille moodustavad suures osas kuusikud. Kuna tegemist on valdavalt väga viljaka kasvukohatüübiga, siis kuusikud lähenevad oma eluea piirile. Vanad kuusikud on aga vastuvõtlikud metsakahjuritele. Seda on näha ka Järvakandi vanades kuusikutes, kus on kohati juba oluline üraskikahjustus. Kuivanud puud ohustavad terviserajal liikujaid, mistõttu tuleks seal rajal liikujate ohutuse tagamiseks kiiresti sekkuda.



Joonis 5. Järvakandi kogukonnaala metsade vanuseline jaotus.

Plaanitavad tööd

RMK on koostanud Järvakandi kogukonnaalale metsatööde esialgse plaani, arvestades majandatava metsa vanuselist ja puuliigilist koosseisu, sanitaarset seisundit, kasvutingimusi ning laekunud kogukonnapoolseid ettepanekuid. Plaani koostamiseks ja ala tutvustamiseks kohtusid RMK, Kehtna vallavalitsuse esindajad ning kohaliku kogukonna liikmed 5. detsembril 2025 Järvakandi terviserajal.

RMK plaanib Järvakandi kogukonnaala riigimetsa uuendamiseks lähema 10 aasta jooksul teha lageraiet 9,4 hektaril, aegjärkset raiet 1,9 hektaril ja harvendusraiet 1,8 hektaril. Lisaks teeme kahjustatud metsaosades vastavalt vajadusele sanitaarraiet, sealjuures on 6,2 hektaril tööd juba vajaduspõhiselt planeeritud (tabel 2 ja joonis 6). Teeme lageraiet ajavahemikus aastatel 2026 kuni 2027 valdavalt raieküpsetes kuusikutes, kus kuused on ürasekirüüste tagajärjel juba oluliselt kahjustunud ning kuivanud. Raie käigus jätame kasvama säilikpuude grupid.

Selgituseks – aegjärkse raie puhul raiutakse mets hõredamaks aegamööda (enamasti kahes etapis) ning uus metsapõlv hakkab kasvama kõrgete puude all. Kui uus metsapõlv on nõutava kõrguse saavutanud, tehakse aegjärkse raie järgmine etapp ja raiutakse kõrged puud, et anda sirgivatele puudele rohkem valgust ja kasvuruumi. Kasvama jäävad säilikpuud.

Harvendusraiega raiutakse metsa hõredamaks, et anda kõrvalolevatele puudele rohkem valgust ja kasvuruumi.

Terviseraja ääres kvartalil CN039 eraldisel 8 ja 17 jätame lageraie käigus säilikpuudena kasvama kõik terved puud. Kuna nendel eraldistel on suur osa kuuskedest ürasekite poolt kahjustatud, siis on lageraie parim viis kahjustuse likvideerimiseks. Samuti säilitame võimalikult palju kuuse järelkasvu. Enne raietegevuse planeerimist vaatame veelkord koos raja hooldajaga metsaosa üle, milliseid puid säilitada ning millal raiet planeerida.

Lageraie on vanades kuusikutes valitud seetõttu, et need metsaalad asuvad viljakas kasvukohas ning lagedale alale istutades hakkab uus mets kõige kiiremini ja kindlamini kasvama. Me ei valinud aegjärkset raiet, mille käigus mets raiutakse aegamööda hõredamaks, sest viljakas kasvukohas hakkavad vana metsa alla kasvama erinevad põõsad nagu sarapuu jt, mis takistavad uute puude kasvu, samuti muutub hõre kuusik tormihellaks. Aegjärkset raiet on efektiivsem planeerida männi enamusega puistutes.

RMK eesmärk metsatöid tehes on aga tagada alati ka metsa võimalikult kiire uuenemine.

Raiete läbiviimisel arvestame ilmastikuga ning sobimatute ilmastikutingimuste tõttu võib planeeritav raieaasta muutuda. Seetõttu oleme metsatööde plaanis kirjeldanud, et töid tehakse vahemikus 2026–2027. Enne kokkulepitud raiet annab RMK olemasolevatele kontaktidele teada töödega alustamisest. Sanitaarraiet kuivanud ja haigete puude eemaldamiseks kogukonnaalal teeme operatiivselt vastavalt vajadusele, kuid koos lageraiega teeme esmalt ära ka hetkel vajalikud sanitaarraied, et vältida mitmekordset häiringut. Edaspidi jälgime metsa tervislikku seisundit ning sekkume vajadusel.

Järvakandi kogukonnaalal toimuvad ka metsakuivenduse rekonstrueerimistööd. Nende käigus puhastatakse olemasolevad kraavid, sh koosolekul teemaks olnud kvartalil CN039 er 11 tiigi juures olev kraav ning vahetatakse välja vanad truubid. Koosolekul tehtud ettepanek kvartalil CN039 er 18 asuva truubi vahetamiseks on projektis juba planeeritud ning tehakse ära. Kaeve käigus tekkinud kraavimulded tasandatakse.

Noortes metsades teeme hooldusraiet vastavalt vajadustele.

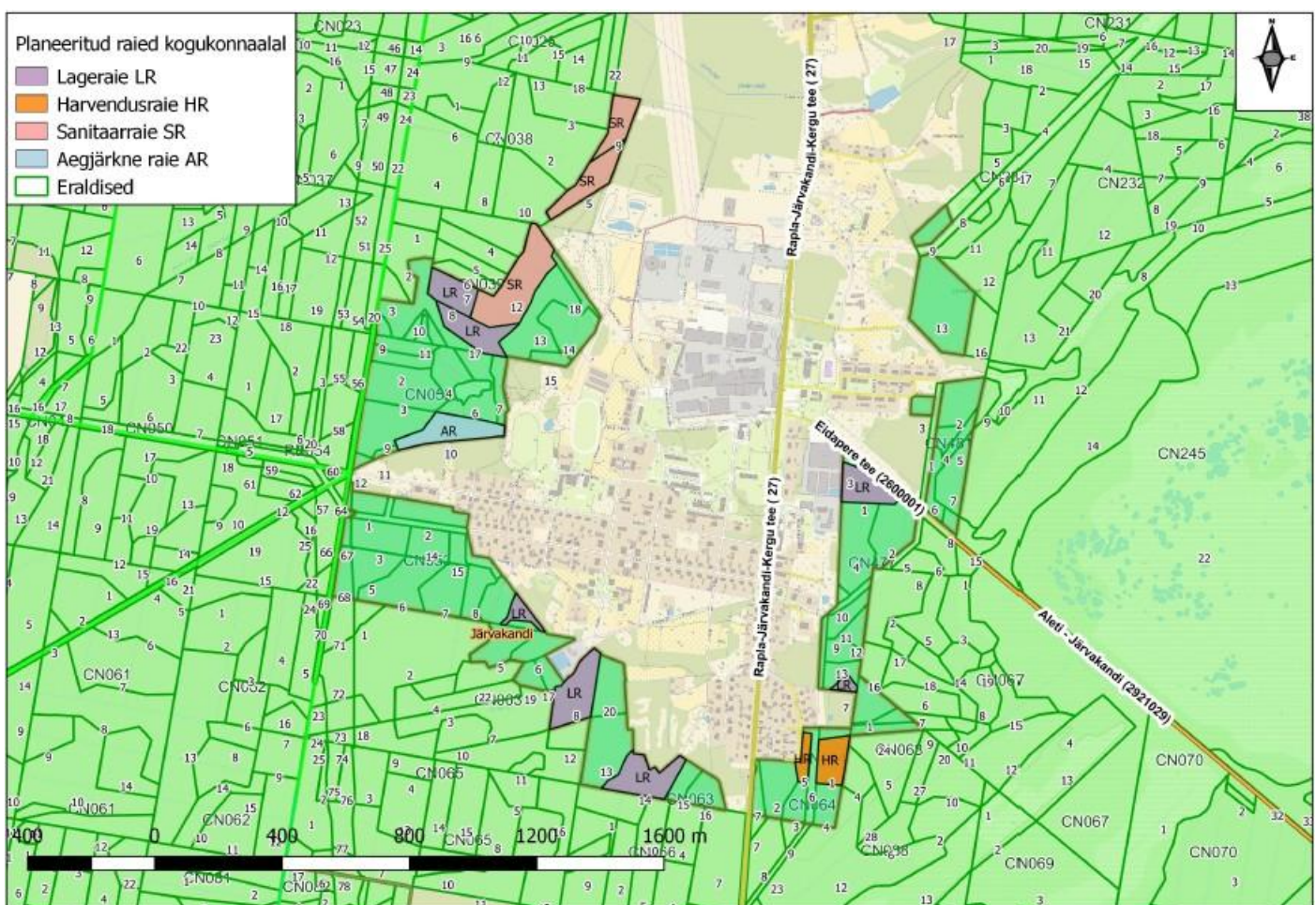
Eriolukordade – tormi- ja muude oluliste metsakahjustuste, ohtlike puude raie – tõttu tekkivatest töödest teavitab RMK kohalikku omavalitsust ja vajadusel kogukonda eraldi ning need võivad tuua kavandatud töödesse muudatusi.

Tabel 2. Raiete nimekiri koos uuendatava puuliigiga Järvakandi kogukonnaala riigimetsas

Kvartal	Eraldis	Puistu	Raieliik	Planeeritud raieaasta	Pindala, ha	Uuendatav puuliik
CN038	5	Männik	Sanitaarraie	2026-2027	1,5	
CN038	9	Kaasik	Sanitaarraie	2026-2027	1,1	
CN039	8	Kuusik	Lageraie	2026-2027	1,4	Kuusk
CN039	12	Männik	Sanitaarraie	2026-2027	3,6	
CN039	17	Kuusik	Lageraie	2026-2027	1,7	Kuusk
CN052	10	Männik	Aegjärkne raie	2026-2027	1,9	
CN053	11	Kuusik	Lageraie	2026-2027	0,5	Kuusk
CN063	8	Kuusik	Lageraie	2026-2027	2,2	Kuusk
CN063	14	Kuusik	Lageraie	2026-2027	1,9	Mänd
CN064	1	Männik	Harvendus-raie	2026-2027	1,3	

CN064	5	Männik	Harvendus- raie	2026-2027	0,5	
CN477	1	Kaasik	Lageraie	2026-2027	1,5	Mänd
CN477	7	Kaasik	Lageraie	2026-2027	0,2	Mänd

Planeeritavad raiealad Järvakandi kogukonnaalal



Joonis 6. Järvakandi kogukonnaala metsades planeeritavate raiealade skeem.